

Dell™ Inspiron™ 1210 - руководство по обслуживанию

[Перед установкой](#)

[Замена крышки шарнира](#)

[Замена клавиатуры](#)

[Замена упора для рук](#)

[Замена дисплея](#)

[Замена внутренней платы с беспроводной технологией Bluetooth®](#)

[Замена жесткого диска](#)

[Замена платы кнопки питания](#)

[Замена динамика](#)

[Карты связи](#)

[Замена кабеля питания](#)

[Замена платы процессора и памяти "2-в-1"](#)

[Замена батарейки типа "таблетка"](#)

[Замена платы CRT](#)

[Замена камеры](#)

[Замена платы инвертора](#)

[Замена платы USB](#)

[Замена системной платы](#)

[Перепрограммирование BIOS](#)

Примечания, замечания и предупреждения



ПРИМЕЧАНИЕ: ПРИМЕЧАНИЕ содержит важную информацию, которая помогает более эффективно работать с компьютером.



ВНИМАНИЕ: ЗАМЕЧАНИЕ указывает на возможность повреждения устройства или потери данных и подсказывает, как избежать этой проблемы.



ПРЕДУПРЕЖДЕНИЕ: ПРЕДУПРЕЖДЕНИЕ указывает на потенциальную опасность повреждения имущества, получения травмы или угрозу для жизни.

Информация, содержащаяся в данном документе, может быть изменена без уведомления.
© 2008 Dell Inc. Все права защищены.

Воспроизведение этих материалов в любой форме без письменного разрешения Dell Inc. строго запрещается.

Товарные знаки, используемые в тексте данного документа: *Dell*, логотип *DELL* и *Inspiron* являются товарными знаками Dell Inc.; *Bluetooth* является охраняемым товарным знаком, принадлежащим Bluetooth SIG, Inc., и используется компанией Dell по лицензии; *Microsoft*, *Windows*, *Windows Vista* и кнопка "Пуск" *Windows Vista* являются товарными знаками или охраняемыми товарными знаками Microsoft Corporation в США и (или) других странах.

Остальные товарные знаки и торговые наименования могут использоваться в этом руководстве для обозначения либо фирм, заявляющих права на эти знаки и наименования, либо продукции этих фирм. Корпорация Dell не претендует на права собственности в отношении любых товарных знаков и торговых наименований, кроме своих собственных.

Модель PP40S

Сентябрь 2008 г. Ред. A00

[Назад на страницу Содержания](#)

Перед установкой

Dell™ Inspiron™ 1210 - руководство по обслуживанию

- [Рекомендуемые инструменты](#)
- [Выключение компьютера](#)
- [Перед началом работы с внутренними компонентами компьютера](#)

В этом разделе описывается порядок снятия и установки компонентов компьютера. Если не указано иное, каждая процедура подразумевает соблюдение следующих условий:

- 1 уже выполнены шаги, описанные в разделах [Выключение компьютера](#) и [Перед началом работы с внутренними компонентами компьютера](#);
- 1 прочитана информация по технике безопасности, прилагаемая к компьютеру;
- 1 компонент можно заменить или, если он был приобретен отдельно, установить, выполнив процедуру извлечения в обратном порядке.

Рекомендуемые инструменты

Для выполнения процедур, описанных в этом документе, могут потребоваться следующие инструменты:

- 1 малая отвертка с плоским шлицем,
- 1 крестовая отвертка,
- 1 пластмассовая палочка,
- 1 компакт-диск с программой для обновления флэш-BIOS.

Выключение компьютера

➡ **ВНИМАНИЕ:** Во избежание потери данных сохраните и закройте все открытые файлы и выйдите из всех открытых программ, прежде чем выключать компьютер.

1. Сохраните и закройте все открытые файлы и выйдите из всех программ.
2. Завершите работу операционной системы.


Windows® Vista:

Нажмите **Пуск** , нажмите стрелку  и выберите пункт **Выключение**.

Ubuntu® (рабочий стол Dell)

Нажмите  → Quit (**Выход**)  → Shut down (**Выключение**).

Ubuntu® (классический рабочий стол)

Нажмите  → Shut down (**Выключение**).

3. Убедитесь, что компьютер и все подключенные внешние устройства выключены. Если компьютер и подключенные устройства не выключились автоматически при завершении работы операционной системы, нажмите и не отпускайте кнопку питания, пока компьютер не выключится.

Перед началом работы с внутренними компонентами компьютера

Соблюдайте приведенные инструкции по технике безопасности во избежание повреждений компьютера и для собственной безопасности.

 **ПРЕДУПРЕЖДЕНИЕ:** Перед началом работы с внутренними компонентами компьютера прочитайте инструкции по технике безопасности, прилагаемые к компьютеру. Для получения дополнительной информации о передовом опыте в технике безопасности см. главную страницу о соответствии нормативным документам по адресу www.dell.com/regulatory_compliance.

➡ **ВНИМАНИЕ:** Осторожно обращайтесь с компонентами и платами. Не следует дотрагиваться до компонентов и контактов платы. Держите плату за края или за металлическую монтажную скобу. Держите такие компоненты, как процессор, за края, а не за контакты.

➡ **ВНИМАНИЕ:** Ремонт компьютера должен выполнять только квалифицированный специалист. На ущерб, вызванный неавторизованным обслуживанием, гарантия компании Dell не распространяется.

➡ **ВНИМАНИЕ:** При отсоединении кабеля тяните его за разъем или за язычок, но не за сам кабель. У некоторых кабелей есть разъемы с фиксирующими лапками. Перед отсоединением такого кабеля необходимо нажать на них. При разъединении разъемов старайтесь разнести их по прямой линии, чтобы не погнуть контакты. Перед подключением кабеля убедитесь в правильном расположении и соосности частей разъемов.

➔ **ВНИМАНИЕ:** Во избежание повреждения компьютера выполните следующие шаги, прежде чем приступить к работе с внутренними компонентами компьютера.

1. Чтобы не поцарапать крышку компьютера, работы следует выполнять на плоской и чистой поверхности.
2. Выключите компьютер. Смотрите раздел [Выключение компьютера](#).

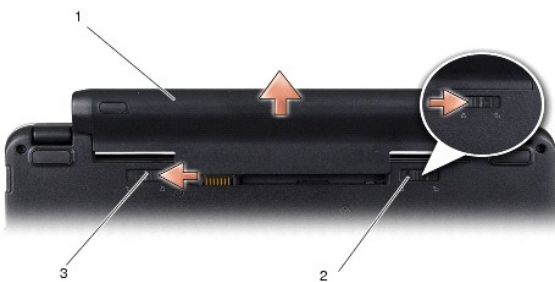
➔ **ВНИМАНИЕ:** При отсоединении сетевого кабеля сначала отсоедините кабель от компьютера, а затем отсоедините кабель от сетевого устройства.

3. Отсоедините от компьютера все телефонные и сетевые кабели.
4. Нажмите на любые установленные карты, чтобы выгрузить их из устройства чтения карт памяти "3-в-1".
5. Отключите компьютер и все внешние устройства от электросети.
6. Закройте дисплей и положите компьютер на ровную рабочую поверхность.

➔ **ВНИМАНИЕ:** Во избежание повреждения системной платы необходимо извлечь основной аккумулятор перед обслуживанием компьютера.

➔ **ВНИМАНИЕ:** Во избежание повреждения компьютера следует использовать только аккумулятор, предназначенный для данного компьютера Dell. Не используйте аккумуляторы, предназначенные для других компьютеров Dell.

7. Извлеките основной аккумулятор:
 - a. Подвиньте защелку аккумулятора к внешней стороне компьютера.
 - b. Подвиньте защелку отсека для аккумулятора и удерживайте ее.
 - c. Выньте аккумулятор из аккумуляторного отсека.



1	аккумулятор	2	защелка фиксатора аккумулятора
3	защелка отсека аккумулятора		

8. Переверните компьютер вверх дном, откройте дисплей и нажмите кнопку питания, чтобы снять статическое электричество с системной платы.

[Назад на страницу Содержания](#)


[Назад на страницу Содержания](#)

Перепрограммирование BIOS

Dell™ Inspiron™ 1210 - руководство по обслуживанию


- [Перепрограммирование BIOS с компакт-диска](#)
- [Перепрограммирование BIOS с жесткого диска](#)
- [Перепрограммирование BIOS в Ubuntu](#)

Если компакт-диск с программой для обновления BIOS поставляется с новой системной платой, перепрограммируйте BIOS с этого компакт-диска. Если у Вас нет компакт-диска с программой для обновления BIOS, перепрограммируйте BIOS с жесткого диска.

 **ПРИМЕЧАНИЕ:** Вместе с данным компьютером не поставляется внешний оптический дисковод. Используйте внешний оптический дисковод или любое внешнее запоминающее устройство для выполнения процедур, связанных с дисками.

Перепрограммирование BIOS с компакт-диска

1. Убедитесь в правильности подключения адаптера переменного тока и установки основного аккумулятора.

 **ПРИМЕЧАНИЕ:** Если Вы используете компакт-диск с программой для обновления BIOS, чтобы перепрограммировать BIOS, настройте компьютер на загрузку с компакт-диска, прежде чем вставлять компакт-диск.

2. Вставьте компакт-диск с программой для обновления BIOS и перезапустите компьютер.


Выполняйте инструкции, отображаемые на экране. Компьютер продолжит загрузку и выполнит обновление новой BIOS. После перепрограммирования компьютер автоматически перезагрузится.

3. Нажмите клавишу <F2> во время самотестирования при включении питания, чтобы войти в программу настройки системы.
 4. Нажмите клавишу <F9>, чтобы восстановить настройки компьютера по умолчанию.
 5. Нажмите клавишу <Esc>, выберите **Save changes and reboot** (Сохранить изменения и перезагрузиться) и нажмите клавишу <Enter>, чтобы сохранить изменения конфигурации.
 6. Извлеките компакт-диск с программой для обновления BIOS из дисковода и перезапустите компьютер.
-

Перепрограммирование BIOS с жесткого диска

1. Убедитесь, что адаптер переменного тока подключен, основной аккумулятор правильно установлен, а сетевой кабель подсоединен.
 2. Включите компьютер.
 3. Найдите файл с последним обновлением BIOS для данного компьютера на веб-узле support.dell.com.
 4. Для загрузки файла нажмите **Download Now** (Загрузить).
 5. Если откроется окно **Export Compliance Disclaimer** (Оговорка о соблюдении правил экспорта), нажмите **Yes, I Accept this Agreement** (Да, я принимаю условия данного соглашения).
Откроется окно **File Download** (Загрузка файла).
 6. Нажмите **Save this program to disk** (Сохранить программу на диске), а затем нажмите **OK**.
Откроется окно **Save In** (Сохранить в).
 7. Нажмите стрелку вниз, чтобы увидеть меню **Save In** (Сохранить в), выберите **Desktop** (Рабочий стол), а затем нажмите **Save** (Сохранить).
Начнется загрузка файла на рабочий стол.
 8. Если появится окно **Download Complete** (Загрузка завершена), нажмите **Close** (Заккрыть).
На рабочем столе появится ярлык файла, название которого будет соответствовать загруженному файлу обновления BIOS.
 9. Дважды щелкните значок файла на рабочем столе и следуйте указаниям на экране.
-

Перепрограммирование BIOS в Ubuntu

1. Убедитесь, что адаптер переменного тока подключен, основной аккумулятор правильно установлен, а сетевой кабель подсоединен.
 2. Включите компьютер.
 3. Выберите  → **Places (Места) Ж Documents (Документы)**.
 4. Создайте новую папку и назовите ее **BIOS**.
 5. Найдите файл с последним обновлением BIOS для данного компьютера на веб-узле support.dell.com.
 6. Для загрузки файла нажмите **Download Now** (Загрузить).
 7. Если откроется окно **Export Compliance Disclaimer** (Оговорка о соблюдении правил экспорта), нажмите **Yes, I Accept this Agreement** (Да, я принимаю условия данного соглашения).
Откроется окно **File Download** (Загрузка файла).
 8. Нажмите **Save this program to disk** (Сохранить программу на диске), а затем нажмите **OK**.
Откроется окно **Save In** (Сохранить в).
 9. Нажмите кнопку со стрелкой вниз, чтобы увидеть меню **Save In** (Сохранить в), выберите **Documents (Документы) → BIOS**, а затем нажмите кнопку **Save (Сохранить)**.
 10. Если появится окно **Download Complete** (Загрузка завершена), нажмите **Close** (Заккрыть).
На рабочем столе появится ярлык файла, название которого будет соответствовать загруженному файлу обновления BIOS.
 11. Откройте консоль командной строки и выполните указанные шаги.
 - a. Введите `sudo -s`
 - b. Введите свой пароль
 - c. Введите `cd Documents`
 - d. Введите `cd BIOS`
 - e. Введите `./1210a00`Появится строка `flash start...` (начало перепрограммирования...).
- После завершения перепрограммирования флэш-BIOS будет выполнена автоматическая перезагрузка компьютера.

[Назад на страницу Содержания](#)

[Назад на страницу Содержания](#)

Замена внутренней платы с беспроводной технологией Bluetooth®

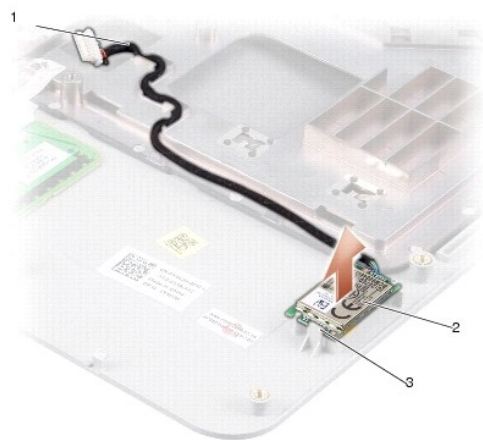
Dell™ Inspiron™ 1210 - руководство по обслуживанию

⚠ ПРЕДУПРЕЖДЕНИЕ: Перед началом работы с внутренними компонентами компьютера прочитайте инструкции по технике безопасности, прилагаемые к компьютеру. Для получения дополнительной информации о передовом опыте в технике безопасности см. главную страницу о соответствии нормативным документам по адресу www.dell.com/regulatory_compliance.

👉 ВНИМАНИЕ: Заземлитесь для предотвращения возникновения электростатического разряда, надев антистатический браслет или периодически прикасаясь к некрашеной металлической поверхности, например к разъему на задней панели компьютера.

Если плата с беспроводной технологией Bluetooth была заказана вместе с компьютером, она уже установлена.

1. Выполните инструкции, описанные в разделе [Перед установкой](#).
2. Снимите упор для рук. Смотрите раздел [Замена упора для рук](#).
3. Переверните упор для рук.



1	кабель платы Bluetooth	2	плата Bluetooth
3	защелки		

4. Вытащите плату из защелок, удерживающих плату на упоре для рук.
5. Приподнимите плату и извлеките ее из упора для рук.
6. Чтобы заменить плату, установите ее на своем месте на упоре для рук.
7. Установите на место упор для рук. Смотрите раздел [Замена упора для рук](#).
8. Задвиньте аккумулятор в отсек до щелчка и установите защелку фиксатора аккумулятора в положение "закрыто".

[Назад на страницу Содержания](#)

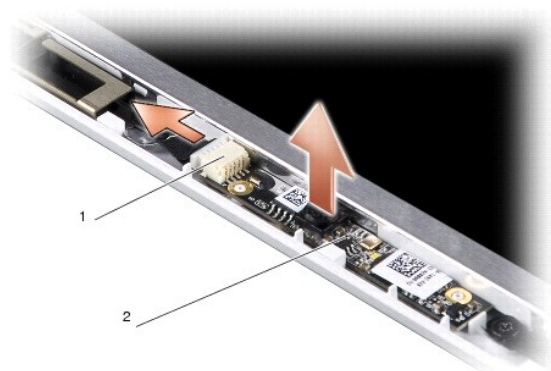
Замена камеры

Dell™ Inspiron™ 1210 - руководство по обслуживанию

⚠ ПРЕДУПРЕЖДЕНИЕ: Перед началом работы с внутренними компонентами компьютера прочитайте инструкции по технике безопасности, прилагаемые к компьютеру. Для получения дополнительной информации о передовом опыте в технике безопасности см. главную страницу о соответствии нормативным документам по адресу www.dell.com/regulatory_compliance.

⚡ ВНИМАНИЕ: Заземлитесь для предотвращения возникновения электростатического разряда, надев антистатический браслет или периодически прикасаясь к некрашеной металлической поверхности, например к разъему на задней панели компьютера.

1. Выполните инструкции, описанные в разделе [Перед установкой](#).
2. Снимите дисплей в сборе. Смотрите раздел [Замена дисплея в сборе](#).
3. Снимите лицевую панель. Смотрите раздел [Обратная установка лицевой панели](#).
4. Снимите панель дисплея. Смотрите раздел [Замена панели дисплея](#).



1	Разъем кабеля камеры и LVDS "2-в-1"	2	плата камеры
---	-------------------------------------	---	--------------

5. Извлеките плату камеры из выступов, с помощью которых она фиксируется на раме дисплея.
6. Отсоедините кабель камеры и LVDS "2-в-1" от соответствующего разъема на раме дисплея.
7. Извлеките плату камеры.
8. Чтобы установить на место камеру, подсоедините кабель камеры и LVDS "2-в-1" к соответствующему разъему.
9. Совместите плату камеры с выступами на раме дисплея.
10. Осторожно нажимайте на плату, пока она надежно не зафиксируется на раме дисплея.
11. Установите на место панель дисплея. Смотрите раздел [Замена панели дисплея](#).
12. Установите лицевую панель дисплея. Смотрите раздел [Обратная установка лицевой панели](#).
13. Установите на место дисплей в сборе. Смотрите раздел [Замена дисплея в сборе](#).
14. Вставьте аккумулятор в отсек и задвиньте до щелчка.

[Назад на страницу Содержания](#)

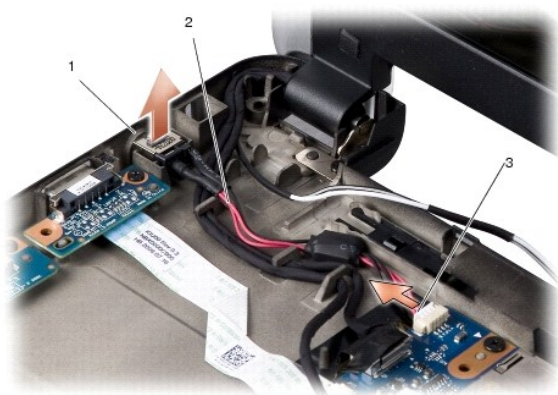
Замена кабеля питания

Dell™ Inspiron™ 1210 - руководство по обслуживанию

⚠ ПРЕДУПРЕЖДЕНИЕ: Перед началом работы с внутренними компонентами компьютера прочитайте инструкции по технике безопасности, прилагаемые к компьютеру. Для получения дополнительной информации о передовом опыте в технике безопасности см. главную страницу о соответствии нормативным документам по адресу www.dell.com/regulatory_compliance.

👉 ВНИМАНИЕ: Заземлитесь для предотвращения возникновения электростатического разряда, надев антистатический браслет или периодически прикасаясь к какому-либо разъему на задней панели компьютера.

1. Выполните процедуры, описанные в разделе [Перед установкой](#).
2. Снимите упор для рук. Смотрите раздел [Замена упора для рук](#).
3. Отсоедините кабель питания от разъема кабеля питания на системной плате.



1	порт адаптера переменного тока	2	кабель питания
3	разъем кабеля питания		

4. Поднимите блок питания и вытащите его из защелок на основании компьютера.
5. Чтобы установить кабель питания на место, осторожно вставьте блок питания в защелки на основании компьютера, чтобы надежно его зафиксировать.
6. Подсоедините кабель питания к разъему кабеля питания на системной плате.
7. Установите на место упор для рук. Смотрите раздел [Замена упора для рук](#).
8. Задвиньте аккумулятор в отсек до щелчка и установите защелку фиксатора аккумулятора в положение "закрыто".

[Назад на страницу Содержания](#)

[Назад на страницу Содержания](#)

Замена батарейки типа "таблетка"

Dell™ Inspiron™ 1210 - руководство по обслуживанию

- ⚠ ПРЕДУПРЕЖДЕНИЕ:** Перед началом работы с внутренними компонентами компьютера прочитайте инструкции по технике безопасности, прилагаемые к компьютеру. Для получения дополнительной информации о передовом опыте в технике безопасности см. главную страницу о соответствии нормативным документам по адресу www.dell.com/regulatory_compliance.
- ⚡ ВНИМАНИЕ:** Заземлитесь для предотвращения возникновения электростатического разряда, надев антистатический браслет или периодически прикасаясь к некрашеной металлической поверхности, например к разъему на задней панели компьютера.
- ⚡ ВНИМАНИЕ:** Во избежание повреждения системной платы необходимо перед работой с внутренними компонентами компьютера извлечь аккумулятор из отсека.

1. Выполните процедуры, описанные в разделе [Перед установкой](#).
2. Снимите упор для рук. Смотрите раздел [Замена упора для рук](#).
3. Батарейка приклеена к компьютеру. Извлеките батарейку типа "таблетка" из слота с помощью пластмассовой палочки.
4. Отсоедините кабель батарейки типа "таблетка" от разъема на системной плате.



1	батарейка типа "таблетка"	2	разъем кабеля батарейки типа "таблетка"
---	---------------------------	---	---

5. Чтобы заменить батарейку типа "таблетка", подключите к разъему на системной плате кабель батарейки типа "таблетка".
6. Удалите покрытие с клейкого слоя на батарейке типа "таблетка" и приклейте ее на системную плату.
7. Установите на место упор для рук. Смотрите раздел [Замена упора для рук](#).
8. Задвиньте аккумулятор в отсек до щелчка и установите защелку фиксатора аккумулятора в положение "закрыто".

[Назад на страницу Содержания](#)

[Назад на страницу Содержания](#)

Замена платы процессора и памяти "2-в-1"

Dell™ Inspiron™ 1210 - руководство по обслуживанию

⚠ ПРЕДУПРЕЖДЕНИЕ: Перед началом работы с внутренними компонентами компьютера прочитайте инструкции по технике безопасности, прилагаемые к компьютеру. Для получения дополнительной информации о передовом опыте в технике безопасности см. главную страницу о соответствии нормативным документам по адресу www.dell.com/regulatory_compliance.

⚡ ВНИМАНИЕ: Заземлитесь для предотвращения возникновения электростатического разряда, надев антистатический браслет или периодически прикасаясь к некрашеной металлической поверхности, например к разъему на задней панели компьютера

1. Выполните инструкции, описанные в разделе [Перед установкой](#).

2. Снимите упор для рук. Смотрите раздел [Замена упора для рук](#).

⚡ ВНИМАНИЕ: Когда плата памяти и процессора "2-в-1" не установлена в компьютере, ее следует хранить в защитной антистатической упаковке (см. раздел "Защита от электростатического разряда" руководства по технике безопасности, поставляемого с компьютером).

📌 ПРИМЕЧАНИЕ: Термоохлаждающие наклейки могут приклеиться к нижней части упора для рук. Снимите термоохлаждающие наклейки с нижней части упора для рук.




1	винт M2x4 мм	2	термоохлаждающие наклейки (2)
3	метка на слоте разъема	4	фиксаторы (2)

3. Снимите с процессора две термоохлаждающие наклейки.



4. Поместите термоохлаждающие наклейки на новую плату памяти и процессора "2-в-1".

5. Выверните два винта M2x4 мм, с помощью которых крепится плата памяти и процессора "2-в-1".

6. Кончиками пальцев осторожно раскрывайте фиксаторы с каждой стороны разъема платы памяти и процессора "2-в-1" до тех пор, пока плата не выскочит.
 7. Приподнимите плату памяти и процессора "2-в-1" и извлеките ее из разъема на системной плате.
 8. Чтобы установить на место плату памяти и процессора "2-в-1", совместите выемки краевого разъема платы памяти и процессора "2-в-1" с меткой на слоте разъема.
 9. Задвиньте плату памяти и процессора "2-в-1" в слот под углом 45 градусов и, осторожно нажимая на нее, установите плату на место. Если Вы не услышали щелчка, выньте модуль и установите его еще раз.
 10. Вверните два винта M2x4 мм, с помощью которых крепится процессор.
 11. Установите на место упор для рук. Смотрите раздел [Замена упора для рук](#).
 12. Задвиньте аккумулятор в отсек до щелчка и установите защелку фиксатора аккумулятора в положение "закрыто".
-  **ВНИМАНИЕ:** Перед включением компьютера вверните обратно все винты и убедитесь, что внутри компьютера случайно не остался какой-либо винт. В противном случае можно повредить компьютер.
13. Обновите BIOS с помощью компакт-диска с программой для перепрограммирования BIOS. См. раздел [Перепрограммирование BIOS](#).
-

[Назад на страницу Содержания](#)

[Назад на страницу Содержания](#)

Замена дисплея

Dell™ Inspiron™ 1210 - руководство по обслуживанию

- [Замена дисплея в сборе](#)
- [Обратная установка лицевой панели](#)
- [Замена панели дисплея](#)

⚠ ПРЕДУПРЕЖДЕНИЕ: Перед началом работы с внутренними компонентами компьютера прочитайте инструкции по технике безопасности, прилагаемые к компьютеру. Для получения дополнительной информации о передовом опыте в технике безопасности см. главную страницу о соответствии нормативным документам по адресу www.dell.com/regulatory_compliance.

⚡ ВНИМАНИЕ: Заземлитесь для предотвращения возникновения электростатического разряда, надев антистатический браслет или периодически прикасаясь к некрашеной металлической поверхности, например к разъему на задней панели компьютера.

⚡ ВНИМАНИЕ: Во избежание повреждения системной платы необходимо перед работой с внутренними компонентами компьютера извлечь аккумулятор из отсека.

Замена дисплея в сборе

1. Выполните инструкции в разделе [Перед установкой](#).
2. Снимите упор для рук. Смотрите раздел [Замена упора для рук](#).

🔍 ПРИМЕЧАНИЕ: Обратите внимание на то, как кабель дисплея и кабель камеры и LVDS "2-в-1" были подключены к системной плате.



1	дисплей	2	винты M2,5 x 3 мм (4)
3	кабель "2-в-1": конец камеры	4	кабель "2-в-1": конец LVDS

3. Потяните за язычок кабеля дисплея, чтобы отсоединить кабель от разъема на системной плате.
4. Отсоедините кабель камеры и LVDS "2-в-1" от разъема на системной плате.
5. Выверните четыре винта M2,5 x 3 мм из шарниров дисплея.
6. Приподнимите дисплей в сборе и снимите его с основания компьютера.

7. Чтобы установить на место дисплей в сборе, подведите и подсоедините кабель дисплея к соответствующему разъему на системной плате.
8. Подведите и подсоедините кабель камеры и LVDS "2-в-1" к соответствующему разъему на системной плате.
9. Вверните обратно четыре винта M2,5 x 3 мм на обеих сторонах дисплея в сборе.
10. Установите на место упор для рук. Смотрите раздел [Замена упора для рук](#).
11. Задвиньте аккумулятор в отсек до щелчка и установите защелку фиксатора аккумулятора в положение "закрыто".

Обратная установка лицевой панели

ВНИМАНИЕ: Лицевая панель является крайне хрупкой. Соблюдайте осторожность при снятии лицевой панели во избежание ее повреждения.

1. Снимите дисплей в сборе (смотрите раздел [Замена дисплея в сборе](#)).



1	винты M2,5 x 5 мм (2)	2	резиновые упоры (2)
3	лицевая панель дисплея		

2. Извлеките два резиновых упора в нижней части лицевой панели на каждой стороне.
3. Выверните два винта M2,5 x 5 мм в нижней части лицевой панели на каждой стороне.



4. Кончиками пальцев осторожно приподнимите внутренний край лицевой панели.
5. Снимите лицевую панель.
6. Чтобы установить на место лицевую панель, совместите ее с панелью дисплея и осторожно вставьте на место.
7. Вверните два винта M2,5 x 5 мм в нижней части лицевой панели на каждой стороне.

8. Установите на место два резиновых упора в нижней части лицевой панели на каждой стороне.
9. Установите на место дисплей в сборе (смотрите раздел [Замена дисплея в сборе](#)).

Замена панели дисплея

1. Снимите дисплей в сборе (смотрите раздел [Замена дисплея в сборе](#)).
2. Снимите лицевую панель дисплея (смотрите раздел [Обратная установка лицевой панели](#)).



1	винты M2,5 x 3 мм (6)	2	разъемы на плате инвертора (2)
3	разъем на плате камеры		

3. Выверните шесть винтов M2,5 x 3 мм, с помощью которых крепится панель дисплея.

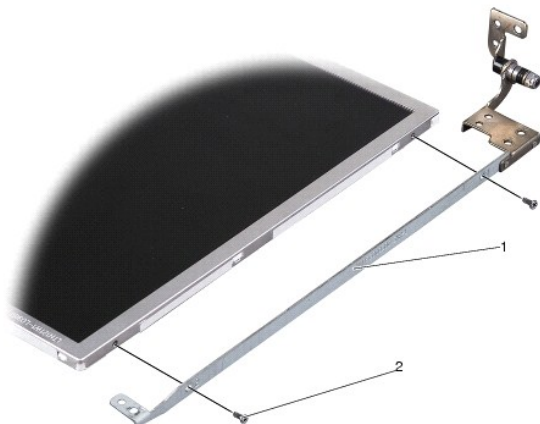
ПРИМЕЧАНИЕ: Запомните, как уложены кабели, идущие к панели дисплея.

4. Отсоедините кабели от разъемов с каждой стороны платы инвертора, а кабель камеры и LVDS "2-в-1" - от разъема на плате камеры.
5. Снимите панель дисплея.



1	кабель камеры и LVDS "2-в-1"
---	------------------------------

6. Извлеките кабель камеры и LVDS "2-в-1".



1	скоба панели дисплея	2	винты M2 x 2,5 мм (4)
---	----------------------	---	-----------------------

7. Выверните четыре винта M2 x 2,5 мм (по два на каждой стороне), которыми скобы панели дисплея крепятся к панели дисплея.
8. Чтобы установить на место панель дисплея, совместите скобы панели дисплея с панелью дисплея.
9. Вверните обратно четыре винта M2 x 2,5 мм, которыми скобы панели дисплея крепятся к каждой стороне панели дисплея.
10. Установите на место кабель камеры и LVDS "2-в-1".
11. Совместите панель дисплея с рамой панели дисплея и вверните шесть винтов M2,5 x 3 мм.
12. Проложите кабели обратно через направляющие желобки.
13. Установите на место кабели от разъемов с каждой стороны платы инвертора и кабель камеры и LVDS "2-в-1" от разъема на плате камеры.
14. Установите на место лицевую панель дисплея (смотрите раздел [Обратная установка лицевой панели](#)).
15. Установите на место дисплей в сборе (смотрите раздел [Замена дисплея в сборе](#)).

[Назад на страницу Содержания](#)

Замена жесткого диска

Dell™ Inspiron™ 1210 - руководство по обслуживанию

⚠ ПРЕДУПРЕЖДЕНИЕ: Перед началом работы с внутренними компонентами компьютера прочитайте инструкции по технике безопасности, прилагаемые к компьютеру. Для получения дополнительной информации о передовом опыте в технике безопасности см. главную страницу о соответствии нормативным документам по адресу www.dell.com/regulatory_compliance.

⚠ ПРЕДУПРЕЖДЕНИЕ: Если Вы извлекаете из компьютера нагретый жесткий диск, **не касайтесь** металлического корпуса жесткого диска.

➡ ВНИМАНИЕ: Во избежание потери данных выключайте компьютер (смотрите раздел [Выключение компьютера](#)) перед извлечением жесткого диска. Не извлекайте жесткий диск, пока компьютер включен или находится в режиме сна.

➡ ВНИМАНИЕ: Жесткие диски крайне хрупкие. Соблюдайте осторожность при обращении с жестким диском.

🔧 ПРИМЕЧАНИЕ: Компания Dell не гарантирует совместимость и поддержку жестких дисков других фирм.

🔧 ПРИМЕЧАНИЕ: При установке жесткого диска другой фирмы (не Dell) необходимо установить операционную систему, драйверы и утилиты на новый жесткий диск.

1. Выполните процедуры, описанные в разделе [Перед установкой](#).

2. Снимите упор для рук. Смотрите раздел [Замена упора для рук](#).

➡ ВНИМАНИЕ: Если жесткий диск не установлен в компьютере, храните его в защитной антистатической упаковке (см. раздел "Защита от электростатического разряда" руководства по технике безопасности, поставляемого с компьютером).



1	кабель жесткого диска	2	разъем жесткого диска на системной плате
3	жесткий диск	4	отсек жесткого диска
5	разъем кабеля жесткого диска		

3. Отсоедините кабель жесткого диска от разъема жесткого диска на системной плате.

4. Вытащите жесткий диск из отсека жесткого диска.



5. Отсоедините кабель жесткого диска от разъема кабеля жесткого диска.



6. Извлеките жесткий диск из резинового кожуха.
7. Чтобы установить жесткий диск на место, снова наденьте на жесткий диск резиновый кожух.
8. Подсоедините кабель жесткого диска к соответствующему разъему.
9. Установите жесткий диск в отсек для жестких дисков.
10. Подсоедините кабель жесткого диска к разъему жесткого диска на системной плате.
11. Установите на место упор для рук. Смотрите раздел [Замена упора для рук](#).
12. Задвиньте аккумулятор в отсек до щелчка и установите защелку фиксатора аккумулятора в положение "закрыто".
13. При необходимости установите операционную систему для Вашего компьютера. См. раздел "Восстановление операционной системы" в *Руководстве по установке компьютера* или *Руководстве по быстрому началу работы Ubuntu*.
14. Установите необходимые драйверы и утилиты для компьютера. См. раздел "Переустановка драйверов и утилит" в *Руководстве по технологии Dell*.

[Назад на страницу Содержания](#)

[Назад на страницу Содержания](#)

Замена крышки шарнира

Dell™ Inspiron™ 1210 - руководство по обслуживанию

- ⚠ ПРЕДУПРЕЖДЕНИЕ:** Перед началом работы с внутренними компонентами компьютера прочитайте инструкции по технике безопасности, прилагаемые к компьютеру. Для получения дополнительной информации о передовом опыте в технике безопасности см. главную страницу о соответствии нормативным документам по адресу www.dell.com/regulatory_compliance.
- ⚡ ВНИМАНИЕ:** Заземлитесь для предотвращения возникновения электростатического разряда, надев антистатический браслет или периодически прикасаясь к некрашеной металлической поверхности, например к разъему на задней панели компьютера.
- ⚡ ВНИМАНИЕ:** Во избежание повреждения системной платы необходимо перед работой с внутренними компонентами компьютера извлечь аккумулятор из отсека.

1. Выполняйте процедуры, описанные в разделе [Перед установкой](#).



1	шарнирная крышка	2	защелки
---	------------------	---	---------

2. Максимально откройте дисплей.
3. Подвигайте из стороны в сторону крышку шарнира.
4. Снимите крышку шарнира.
5. Чтобы установить на место крышку шарнира, совместите выступы на крышке шарнира с верхней частью клавиатуры и нажмите на крышку шарнира.
6. Задвиньте аккумулятор в отсек до щелчка и установите защелку фиксатора аккумулятора в положение "закрыто".

[Назад на страницу Содержания](#)

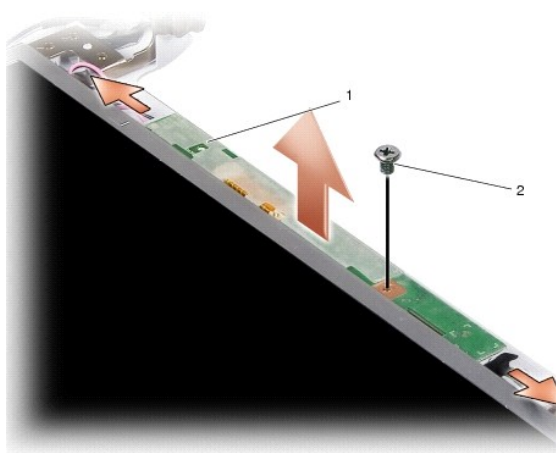
Замена платы инвертора

Dell™ Inspiron™ 1210 - руководство по обслуживанию

⚠ ПРЕДУПРЕЖДЕНИЕ: Перед началом работы с внутренними компонентами компьютера прочитайте инструкции по технике безопасности, прилагаемые к компьютеру. Для получения дополнительной информации о передовом опыте в технике безопасности см. главную страницу о соответствии нормативным документам по адресу www.dell.com/regulatory_compliance.

🔌 ВНИМАНИЕ: Заземлитесь для предотвращения возникновения электростатического разряда, надев антистатический браслет или периодически прикасаясь к некрашеной металлической поверхности, например к разъему на задней панели компьютера.

1. Выполните инструкции, описанные в разделе [Перед установкой](#).
2. Снимите дисплей в сборе. Смотрите раздел [Замена дисплея в сборе](#).
3. Снимите лицевую панель. Смотрите раздел [Обратная установка лицевой панели](#).
4. Снимите панель дисплея. Смотрите раздел [Замена панели дисплея](#).



1	плата инвертора	2	винт
---	-----------------	---	------

5. Открутите винт, с помощью которого плата инвертора крепится к раме дисплея.
6. Снимите плату инвертора.
7. Чтобы заменить плату инвертора, совместите ее с выступом на раме дисплея.
8. Затяните винт, с помощью которого плата инвертора крепится к раме дисплея.
9. Установите на место панель дисплея. Смотрите раздел [Замена панели дисплея](#).
10. Установите лицевую панель дисплея. Смотрите раздел [Обратная установка лицевой панели](#).
11. Установите на место дисплей в сборе. Смотрите раздел [Замена дисплея в сборе](#).
12. Задвиньте аккумулятор в отсек до щелчка и установите защелку фиксатора аккумулятора в положение "закрыто".

Замена клавиатуры

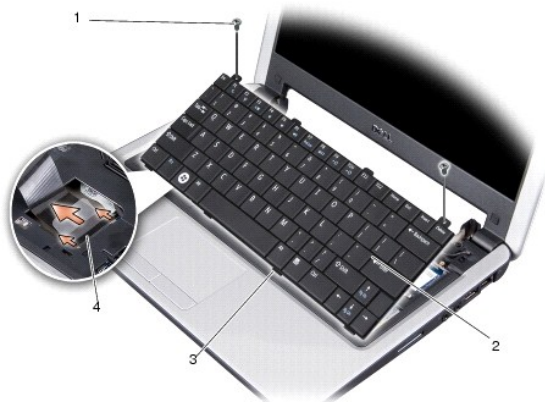
Dell™ Inspiron™ 1210 - руководство по обслуживанию

- ⚠ ПРЕДУПРЕЖДЕНИЕ:** Перед началом работы с внутренними компонентами компьютера прочитайте инструкции по технике безопасности, прилагаемые к компьютеру. Для получения дополнительной информации о передовом опыте в технике безопасности см. главную страницу о соответствии нормативным документам по адресу www.dell.com/regulatory_compliance.
- ➡ ВНИМАНИЕ:** Заземлитесь для предотвращения возникновения электростатического разряда, надев антистатический браслет или периодически прикасаясь к некрашеной металлической поверхности, например к разъему на задней панели компьютера.
- ➡ ВНИМАНИЕ:** Во избежание повреждения системной платы необходимо перед работой с внутренними компонентами компьютера извлечь аккумулятор из отсека.

1. Выполните процедуры, описанные в разделе [Перед установкой](#).
2. Снимите крышку шарнира. Смотрите раздел [Замена крышки шарнира](#).
3. Выверните два винта M2 x 4 мм в верхней части клавиатуры.

- ➡ ВНИМАНИЕ:** Колпачки для клавиш на клавиатуре хрупкие, легко смещаются, и их установка требует времени. Будьте осторожны во время разборки и при обращении с клавиатурой.
- ➡ ВНИМАНИЕ:** Будьте крайне осторожны во время разборки и при обращении с клавиатурой. В противном случае можно поцарапать панель дисплея.

4. Осторожно выдвиньте клавиатуру из компьютера и переверните ее, как показано на иллюстрации. Не применяйте чрезмерную силу при вытягивании клавиатуры.



1	винты M2 x 4 мм (2)	2	клавиатура
3	защелки клавиатуры (4)	4	защелка разъема

5. Разожмите защелку разъема, фиксирующую кабель клавиатуры на разъеме системной платы, и извлеките кабель.
6. Приподнимите клавиатуру и снимите ее с компьютера.
- ➡ ВНИМАНИЕ:** Колпачки для клавиш на клавиатуре хрупкие, легко смещаются, и их установка требует времени. Будьте осторожны во время разборки и при обращении с клавиатурой.
7. Чтобы заменить клавиатуру, вставьте кабель клавиатуры в разъем на системной плате до щелчка и потяните вниз защелку разъема, фиксирующую кабель клавиатуры на системной плате.
8. Совместите четыре выступа вдоль нижней части клавиатуры и сдвиньте клавиатуру под упор для рук.
9. Закрутите два винта M2 x 4 мм в верхней части клавиатуры.
10. Установите крышку на место. Смотрите раздел [Замена крышки шарнира](#).
11. Задвиньте аккумулятор в отсек до щелчка и установите защелку фиксатора аккумулятора в положение "закрыто".

[Назад на страницу Содержания](#)

[Назад на страницу Содержания](#)

Карты связи

Dell™ Inspiron™ 1210 - руководство по обслуживанию

- [Модуль идентификации абонента](#)
- [Мини-платы беспроводной сети](#)

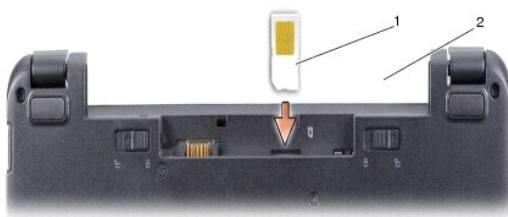
Модуль идентификации абонента

Модули идентификации абонентов (SIM-карты) однозначно определяют пользователей с помощью кода международной идентификации мобильного абонента.

⚠ ПРЕДУПРЕЖДЕНИЕ: Перед началом работы с внутренними компонентами компьютера прочитайте инструкции по технике безопасности, прилагаемые к компьютеру. Для получения дополнительной информации о передовом опыте в технике безопасности см. главную страницу о соответствии нормативным документам по адресу www.dell.com/regulatory_compliance.

Установка SIM-карты

1. Выполните инструкции, описанные в разделе [Перед установкой](#).
2. Задвиньте SIM-карту в ее отсек, расположенный внутри отсека аккумулятора.



1	SIM-карта	2	отсек аккумулятора
---	-----------	---	--------------------

Извлечение SIM-карты

Давите SIM-карту в слот, чтобы высвободить ее. После того как SIM-карта частично выскочит, извлеките ее из отсека аккумулятора.

Мини-платы беспроводной сети

⚠ ПРЕДУПРЕЖДЕНИЕ: Перед началом работы с внутренними компонентами компьютера прочитайте инструкции по технике безопасности, прилагаемые к компьютеру. Для получения дополнительной информации о передовом опыте в технике безопасности см. главную страницу о соответствии нормативным документам по адресу www.dell.com/regulatory_compliance.

⚠ ВНИМАНИЕ: Во избежание повреждения системной платы необходимо перед работой с внутренними компонентами компьютера извлечь аккумулятор из отсека.

📌 ПРИМЕЧАНИЕ: Компания Dell не гарантирует совместимость и поддержку мини-плат других фирм.

Если мини-плата беспроводной сети была заказана вместе с компьютером, она уже установлена.

Данный компьютер поддерживает два слота для мини-плат:

- 1 два слота для мини-плат нормальной длины для сети WLAN, мобильной широкополосной сети или сети WWAN

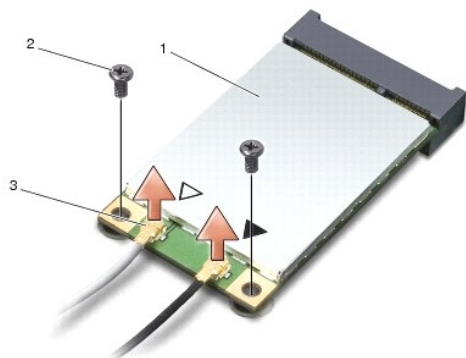
📌 ПРИМЕЧАНИЕ: В зависимости от конфигурации компьютера на момент продажи мини-платы могут быть не установлены в слоты для мини-плат.

Данный компьютер поддерживает два типа мини-плат беспроводной сети:

- 1 беспроводная локальная сеть (WLAN)
- 1 мобильная широкополосная сеть или беспроводная глобальная сеть (WWAN)

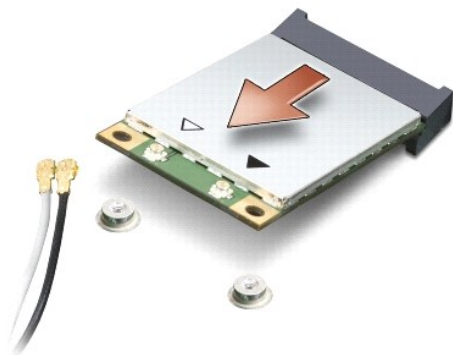
Замена мини-платы

1. Выполните инструкции, описанные в разделе [Перед установкой](#).
2. Снимите упор для рук. Смотрите раздел [Замена упора для рук](#).



1	мини-плата	2	крепежный винт (2)
3	разъем антенного кабеля (2)		

3. Отсоедините от мини-платы антенные кабели.
4. Высвободите мини-плату, вывернув крепежный винт.
5. Приподнимите мини-плату и извлеките ее из разъема на системной плате.



- ➡ **ВНИМАНИЕ:** Храните извлеченную мини-плату в защитной антистатической упаковке. Смотрите информацию о защите от электростатического разряда в сведениях по технике безопасности, прилагаемых к компьютеру.
- ➡ **ВНИМАНИЕ:** Разъемы сконструированы так, чтобы обеспечить правильность установки. Если при установке чувствуется сопротивление, проверьте разъемы на плате и на системной плате и измените направление установки платы.
- ➡ **ВНИМАНИЕ:** Во избежание повреждения мини-платы не разрешается размещать кабели под платой.

6. Чтобы заменить мини-плату, извлеките новую мини-плату из ее упаковки.


- ➡ **ВНИМАНИЕ:** Равномерно надавите на плату, чтобы задвинуть ее в слот. Если приложить слишком большое усилие, можно повредить разъем.

7. Вставьте мини-плату под углом 45 градусов в соответствующий разъем на системной плате. Например, разъем для платы беспроводной локальной сети помечен "WLAN", и так далее.
8. Вдавите другой конец платы WLAN в слот на системной плате и вверните обратно два крепежных винта.

9. Подсоедините соответствующие антенные кабели к устанавливаемой мини-плате. В приведенной ниже таблице описывается схема цветов антенных кабелей для каждой мини-платы, поддерживаемой компьютером.

Разъемы на мини-плате	Схема цветов антенных кабелей
WWAN (2 антенных кабеля)	
Основной WWAN (белый треугольник)	белый с серой полоской
Вспомогательный WWAN (черный треугольник)	черный с серой полоской
WLAN (2 или 3 антенных кабеля)	
Основной WLAN (белый треугольник)	белый
Вспомогательный WLAN (черный треугольник)	черный

10. Закрепите неиспользуемые антенные кабели в защитном майларовом хомуте.
11. Установите на место упор для рук. Смотрите раздел [Замена упора для рук](#).
12. Задвиньте аккумулятор в отсек до щелчка и установите защелку фиксатора аккумулятора в положение "закрыто".
13. Установите необходимые драйверы и утилиты для компьютера. Дополнительную информацию смотрите в *Руководстве по технологиям Dell*.

 **ПРИМЕЧАНИЕ:** Если устанавливается плата связи, приобретенная не у компании Dell, необходимо установить соответствующие драйверы и утилиты. Дополнительную информацию смотрите в *Руководстве по технологиям Dell*.

[Назад на страницу Содержания](#)

[Назад на страницу Содержания](#)

Замена упора для рук

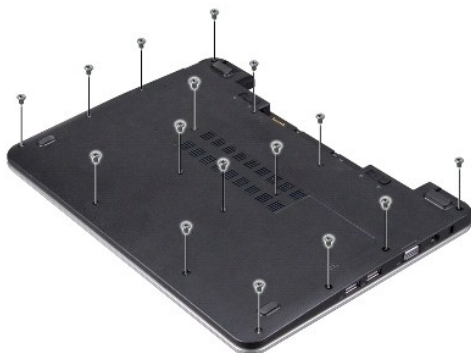
Dell™ Inspiron™ 1210 - руководство по обслуживанию

⚠ ПРЕДУПРЕЖДЕНИЕ: Перед началом работы с внутренними компонентами компьютера прочитайте инструкции по технике безопасности, прилагаемые к компьютеру. Для получения дополнительной информации о передовом опыте в технике безопасности см. главную страницу о соответствии нормативным документам по адресу www.dell.com/regulatory_compliance.

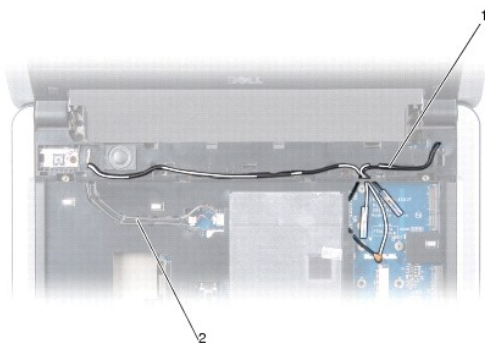
➡ ВНИМАНИЕ: Заземлитесь для предотвращения возникновения электростатического разряда, надев антистатический браслет или периодически прикасаясь к некрашеной металлической поверхности компьютера (например, к задней панели).

➡ ВНИМАНИЕ: При отсоединении кабеля тяните его за разъем или за язычок, но не за сам кабель. У некоторых кабелей есть разъемы с фиксирующими лапками. Перед отсоединением такого кабеля необходимо нажать на них. При разъединении разъемов старайтесь разносить их по прямой линии, чтобы не погнуть контакты. Перед подключением кабеля убедитесь в правильном расположении и соосности частей разъемов.

1. Выполните инструкции, описанные в разделе [Перед установкой](#).
2. Снимите крышку шарнира. Смотрите раздел [Замена крышки шарнира](#).
3. Снимите клавиатуру. Смотрите раздел [Замена клавиатуры](#).

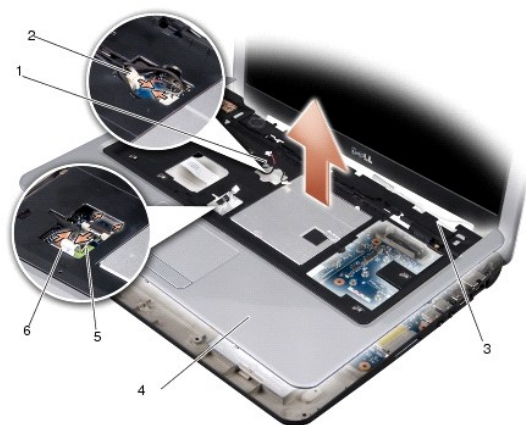


4. Ослабьте 16 винтов M2,5 x 5 мм на нижней крышке.
5. Отсоедините от мини-плат антенные кабели.



1	антенные кабели (2)	2	кабель дисплея
---	---------------------	---	----------------

6. Запомните, как уложены кабели, и осторожно высвободите антенные кабели и кабель дисплея из направляющих. Отведите кабели в сторону, чтобы они не касались упора для рук.



1	кабель динамика	2	кабель платы кнопки питания
3	антенные кабели (2)	4	упор для рук
5	кабель сенсорной панели	6	кабель платы Bluetooth

7. Отсоедините кабель платы Bluetooth, кабель сенсорной панели и кабель платы кнопки питания от соответствующих разъемов на системной плате.

👉 **ВНИМАНИЕ:** Осторожно отсоедините упор для рук от основания компьютера, чтобы не повредить упор для рук.

8. Начиная с верхней части упора для рук, пальцами отсоедините его от основания компьютера, приподнимая внутреннюю сторону упора для рук и одновременно надавливая на внешнюю сторону.

9. Чтобы заменить упор для рук, проложите антенные кабели и кабель дисплея вдоль направляющих.

10. Подсоедините антенные кабели к мини-плате.

11. Подсоедините кабель платы Bluetooth, кабель сенсорной панели, кабель кнопки питания и кабель динамика к соответствующим разъемам на системной плате.

12. Совместите упор для рук с основанием компьютера и аккуратно защелкните его.

13. Переверните компьютер и вверните 16 винтов M2,5 x 5 мм обратно в основание компьютера.

14. Установите клавиатуру на место. Смотрите раздел [Замена клавиатуры](#).

15. Установите крышку на место. Смотрите раздел [Замена крышки шарнира](#).

16. Задвиньте аккумулятор в отсек до щелчка и установите защелку фиксатора аккумулятора в положение "закрыто".

[Назад на страницу Содержания](#)

[Назад на страницу Содержания](#)

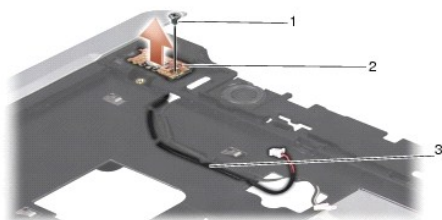
Замена платы кнопки питания

Dell™ Inspiron™ 1210 - руководство по обслуживанию

⚠ ПРЕДУПРЕЖДЕНИЕ: Перед началом работы с внутренними компонентами компьютера прочитайте инструкции по технике безопасности, прилагаемые к компьютеру. Для получения дополнительной информации о передовом опыте в технике безопасности см. главную страницу о соответствии нормативным документам по адресу www.dell.com/regulatory_compliance.

⚡ ВНИМАНИЕ: Заземлитесь для предотвращения возникновения электростатического разряда, надев антистатический браслет или периодически прикасаясь к некрашеной металлической поверхности, например к разъему на задней панели компьютера.

1. Выполните инструкции, описанные в разделе [Перед установкой](#).
2. Снимите упор для рук. Смотрите раздел [Замена упора для рук](#).



1	винт M2,5x3 мм	2	плата кнопки питания
3	кабель кнопки питания		

3. Переверните упор для рук и выверните винт M2,5x3 мм, с помощью которого плата кнопки питания крепится к упору для рук.
4. Снимите плату кнопки питания с упора для рук.
5. Чтобы установить на место плату кнопки питания, вставьте ее в защелки и затяните винт M2,5x3 мм.
6. Установите на место упор для рук. Смотрите раздел [Замена упора для рук](#).
7. Задвиньте аккумулятор в отсек до щелчка и установите защелку фиксатора аккумулятора в положение "закрыто".

[Назад на страницу Содержания](#)

[Назад на страницу Содержания](#)

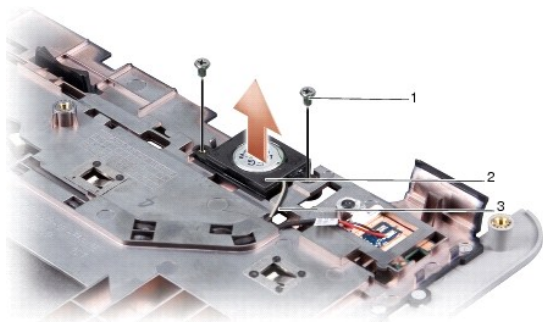
Замена динамика

Dell™ Inspiron™ 1210 - руководство по обслуживанию

⚠ ПРЕДУПРЕЖДЕНИЕ: Перед началом работы с внутренними компонентами компьютера прочитайте инструкции по технике безопасности, прилагаемые к компьютеру. Для получения дополнительной информации о передовом опыте в технике безопасности см. главную страницу о соответствии нормативным документам по адресу www.dell.com/regulatory_compliance.

⚡ ВНИМАНИЕ: Заземлитесь для предотвращения возникновения электростатического разряда, надев антистатический браслет или периодически прикасаясь к некрашеной металлической поверхности компьютера (например, к задней панели).

1. Выполните инструкции, описанные в разделе [Перед установкой](#).
2. Снимите упор для рук. Смотрите раздел [Замена упора для рук](#).



1	винт M2x4 мм	2	динамик
3	кабель динамика		

3. Переверните упор для рук.
4. Выверните два винта M2x4 мм динамика из упора для рук.
5. Запомните, как уложены кабели динамика.
6. Снимите динамик.
7. Установите на место динамик и проложите кабель динамика через направляющие.
8. Вверните два винта M2x4 мм динамика, с помощью которых динамик крепится к упору для рук.
9. Установите на место упор для рук (смотрите раздел [Замена упора для рук](#)).
10. Задвиньте аккумулятор в отсек до щелчка и установите защелку фиксатора аккумулятора в положение "закрыто".

[Назад на страницу Содержания](#)

[Назад на страницу Содержания](#)

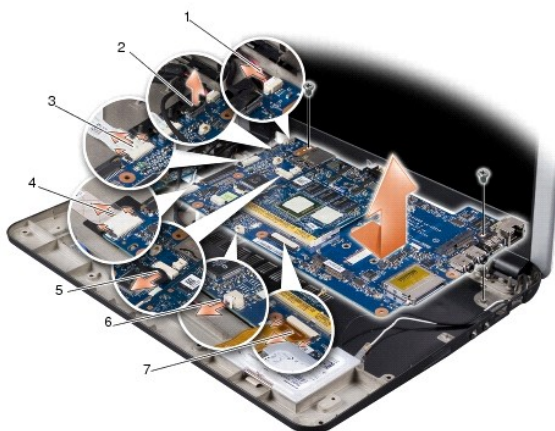
Замена системной платы

Dell™ Inspiron™ 1210 - руководство по обслуживанию

- [Ввод метки производителя в BIOS](#)
- [Установка раскладки клавиатуры](#)


- ⚠ **ПРЕДУПРЕЖДЕНИЕ:** Перед началом работы с внутренними компонентами компьютера прочитайте инструкции по технике безопасности, прилагаемые к компьютеру. Для получения дополнительной информации о передовом опыте в технике безопасности см. главную страницу о соответствии нормативным документам по адресу www.dell.com/regulatory_compliance.
- ⚠ **ВНИМАНИЕ:** Заземлитесь для предотвращения возникновения электростатического разряда, надев антистатический браслет или периодически прикасаясь к некрашеной металлической поверхности компьютера (например, задней панели).
- 📄 **ПРИМЕЧАНИЕ:** Микросхема BIOS на системной плате содержит метку производителя, которая также видна на ярлыке со штриховым кодом, прикрепленном к нижней панели компьютера.

1. Выполните инструкции, описанные в разделе [Перед установкой](#).
2. Снимите упор для рук. Смотрите раздел [Замена упора для рук](#).
3. Отсоедините кабель дисплея от разъема на системной плате. Смотрите раздел [Замена дисплея](#).



1	Кабель питания	2	Кабель "2-в-1": разъем LVDS
3	кабель CRT	4	кабель USB
5	разъем камеры "2-в-1"	6	кабель батарейки типа "таблетка"
7	кабель жесткого диска		


4. Отсоедините кабель питания от соответствующего разъема на системной плате. Смотрите раздел [Замена кабеля питания](#).
5. Отсоедините кабель CRT от соответствующего разъема на системной плате. Смотрите раздел [Замена платы CRT](#).
6. Отсоедините кабель USB от соответствующего разъема на системной плате. Смотрите раздел [Замена платы USB](#).
7. Отсоедините кабель батарейки типа "таблетка" от разъема на системной плате. Смотрите раздел [Замена батарейки типа "таблетка"](#).
8. Отсоедините кабель жесткого диска от соответствующего разъема на системной плате. Смотрите раздел [Замена жесткого диска](#).
9. Выверните два винта, которыми системная плата крепится к основанию компьютера.
10. Приподнимите системную плату под углом к боковой стороне компьютера и извлеките ее из основания компьютера.
11. Чтобы установить системную плату на место, выполните все действия, описанные в разделе [Замена системной платы](#), в обратном порядке.
- ⚠ **ВНИМАНИЕ:** Перед включением компьютера верните обратно все винты и убедитесь, что внутри компьютера случайно не остался какой-либо винт. В противном случае можно повредить компьютер.
12. Включите компьютер.


 **ПРИМЕЧАНИЕ:** После замены системной платы введите номер метки производителя компьютера в BIOS системной платы, установленной взамен старой платы.

13. Введите метку производителя. Смотрите раздел [Ввод метки производителя в BIOS](#).
 14. Раскладка клавиатуры может измениться после замены системной платы. Чтобы установить раскладку клавиатуры с учетом страны, смотрите раздел [Установка раскладки клавиатуры](#).
-

Ввод метки производителя в BIOS

1. Убедитесь в правильности подключения адаптера переменного тока и установки основного аккумулятора.
2. Нажмите клавишу <F2> во время самотестирования при включении питания, чтобы войти в программу настройки системы.
3. Откройте вкладку с параметрами безопасности и введите номер метки производителя в поле **Set Service Tag** (Установить номер метки производителя).

 **ПРИМЕЧАНИЕ:** В комплект поставки компьютера может (но не обязательно) входить внешний оптический дисковод. Используйте внешний оптический дисковод или любое внешнее запоминающее устройство для выполнения процедур, связанных с дисками.

 **ВНИМАНИЕ:** Держите компоненты и платы за края и старайтесь не прикасаться к выводам и контактам.

Установка раскладки клавиатуры

1. Выключите компьютер. Смотрите раздел [Выключение компьютера](#).
 2. Если компьютер подключен к адаптеру переменного тока, отсоедините его от компьютера.
 3. Нажмите и удерживайте нажатой указанную комбинацию клавиш, чтобы установить требуемую раскладку клавиатуры:
 - o Все страны, кроме Бразилии: <Fn><S>
 - o Только в Бразилии: <Fn><E>
 4. Подсоедините адаптер переменного тока к компьютеру, а затем подключите его к настенной электрической розетке или фильтру бросков напряжения.
 5. Отпустите комбинацию клавиш.
-

[Назад на страницу Содержания](#)

[Назад на страницу Содержания](#)

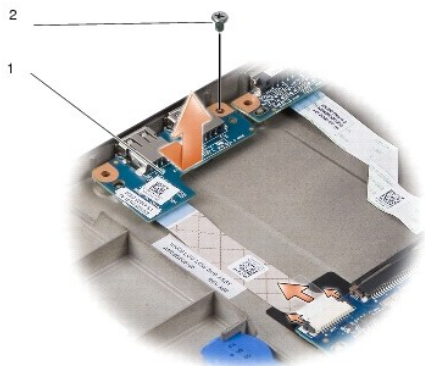
Замена платы USB

Dell™ Inspiron™ 1210 - руководство по обслуживанию

⚠ ПРЕДУПРЕЖДЕНИЕ: Перед началом работы с внутренними компонентами компьютера прочитайте инструкции по технике безопасности, прилагаемые к компьютеру. Для получения дополнительной информации о передовом опыте в технике безопасности см. главную страницу о соответствии нормативным документам по адресу www.dell.com/regulatory_compliance.

⚡ ВНИМАНИЕ: Заземлитесь для предотвращения возникновения электростатического разряда, надев антистатический браслет или периодически прикасаясь к некрашеной металлической поверхности, например к разъему на задней панели компьютера.

1. Выполните инструкции, описанные в разделе [Перед установкой](#).
2. Снимите упор для рук. Смотрите раздел [Замена упора для рук](#).



1	плата USB	2	винт M2,5x3 мм
---	-----------	---	----------------

3. Выверните винт M2,5x3 мм, с помощью которого плата USB крепится к основанию компьютера.
4. Поднимите плату USB и вытащите ее из основания компьютера.
5. Чтобы установить плату USB на место, совместите отверстия на плате USB с выступами на основании компьютера.
6. Вверните винт M2,5x3 мм, с помощью которого плата USB крепится к основанию компьютера.
7. Установите на место упор для рук. Смотрите раздел [Замена упора для рук](#).
8. Задвиньте аккумулятор в отсек до щелчка и установите защелку фиксатора аккумулятора в положение "закрыто".

[Назад на страницу Содержания](#)

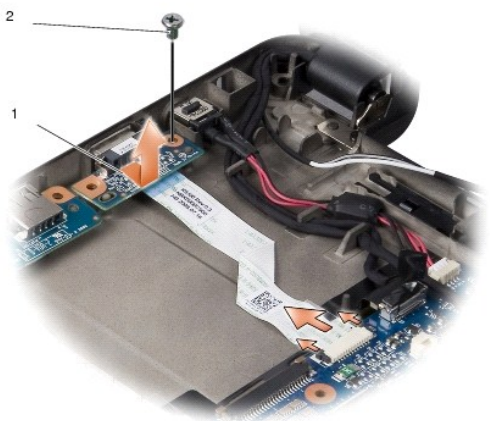
Замена платы CRT

Dell™ Inspiron™ 1210 - руководство по обслуживанию

⚠ ПРЕДУПРЕЖДЕНИЕ: Перед началом работы с внутренними компонентами компьютера прочитайте инструкции по технике безопасности, прилагаемые к компьютеру. Для получения дополнительной информации о передовом опыте в технике безопасности см. главную страницу о соответствии нормативным документам по адресу www.dell.com/regulatory_compliance.

🔌 ВНИМАНИЕ: Заземлитесь для предотвращения возникновения электростатического разряда, надев антистатический браслет или периодически прикасаясь к некрашеной металлической поверхности, например к разъему на задней панели компьютера.

1. Выполните инструкции, описанные в разделе [Перед установкой](#).
2. Снимите упор для рук. Смотрите раздел [Замена упора для рук](#).



1	плата CRT	2	винт M2,5x3 мм
---	-----------	---	----------------

3. Выверните винт M2,5x3 мм, с помощью которого плата CRT крепится к основанию компьютера.
4. Поднимите плату CRT и вытащите ее из основания компьютера.
5. Чтобы установить плату CRT на место, совместите отверстия на плате CRT с выступами на основании компьютера.
6. Вверните винт M2,5x3 мм, с помощью которого плата CRT крепится к основанию компьютера.
7. Установите на место упор для рук. Смотрите раздел [Замена упора для рук](#).
8. Задвиньте аккумулятор в отсек до щелчка и установите защелку фиксатора аккумулятора в положение "закрыто".